



Hejtmanka Plzeňského kraje

doc. PaedDr. Ilona Mauritzová, Ph.D.

STATUT

Krizového štábu Plzeňského kraje

Článek 1

Úvodní ustanovení

1. Krizový štáb Plzeňského kraje (dále jen Krizový štáb) byl hejtmánem Plzeňského kraje zřízen zřizovací listinou.
2. Krizový štáb je pracovním orgánem hejtmána Plzeňského kraje (dále jen hejtmán) pro řešení krizových situací a mimořádných událostí.
3. Působnost, postavení a organizační struktura Krizového štábu jsou dány tímto statutem. Podrobnosti o zasedání Krizového štábu stanoví jednací řád.

Článek 2

Použití Krizového štábu

1. Hejtmán řídí a kontroluje činnosti k řešení krizových situací a činnosti ke zmírnění jejich následků prováděné územními správními úřady s působností na území kraje, orgány obcí s rozšířenou působností, orgány obcí nebo právníckými osobami a fyzickými osobami. Za tímto účelem je zřízen Krizový štáb.
2. Krizový štáb svolává hejtmán v případě že:
 - a) je vyhlášen krizový stav pro celé území státu nebo pro jeho část, která patří do působnosti hejtmána Plzeňského kraje,
 - b) je vyhlášen stav nebezpečí pro celé území Plzeňského kraje nebo pro jeho část,
 - c) jej použije ke koordinaci záchranných a likvidačních prací,
 - d) je k tomu vyzván Ministerstvem vnitra při ústřední koordinaci záchranných a likvidačních prací,
 - e) jde o úkol prováděný při cvičení orgánů krizového řízení nebo složek integrovaného záchranného systému, nebo
 - f) je tento postup nezbytný pro řešení mimořádné události a není splněna některá z podmínek uvedených v písmenech a) až e).

Článek 3

Organizace Krizového štábu

1. Předsedou Krizového štábu Plzeňského kraje je hejtmán Plzeňského kraje. Místopředsedou Krizového štábu je náměstek hejtmána, který zastupuje hejtmána v době jeho nepřítomnosti nebo v době, kdy hejtmán nevykonává funkci. Hejtmán jmenuje a odvolává členy Krizového štábu.

2. Tajemníkem Krizového štábu je tajemník Bezpečnostní rady Plzeňského kraje, který je zároveň vedoucím stálé pracovní skupiny Krizového štábu (dále též jen Stálá pracovní skupina).
3. Členství členů Krizového štábu trvá, pokud jsou splněny podmínky dané právními předpisy a tímto statutem pro zařazení do Krizového štábu. Členství v Krizovém štábu zanikne nejpozději okamžikem, kdy daná osoba přestane splňovat podmínky pro zařazení do Krizového štábu, zejména ukončením výkonu příslušné funkce, pro kterou byla do Krizového štábu zařazena. Do jednoho měsíce po ukončení členství člena Krizového štábu je tento člen povinen vrátit tajemníkovi Krizového štábu veškeré materiální vybavení a dokumenty, které mu byly poskytnuty v souvislosti s jeho členstvím v Krizovém štábu.
4. Člen Krizového štábu je povinen se řídit právními předpisy, především zákonem č. 240/2000 Sb., o krizovém řízení a o změně některých zákonů (krizový zákon), a nařízením vlády č. 462/2000 Sb., dále pak statutem a jednacím řádem Krizového štábu.
5. Organizační a administrativní podmínky pro činnost Krizového štábu zajišťuje Odbor bezpečnosti a krizového řízení Krajského úřadu Plzeňského kraje, který je pracovištěm krizového řízení ve smyslu ust. § 14a odst. 2 zákona č. 240/2000 Sb., o krizovém řízení a o změně některých zákonů (krizový zákon).
6. Předseda Krizového štábu může operativně upravit organizaci činnosti Krizového štábu s přihlédnutím k vývoji řešené mimořádné události nebo krizové situace, toto může učinit také na návrh vedoucího Stálé pracovní skupiny. Své rozhodnutí oznámí na zasedání Krizového štábu.
7. Členy Krizového štábu jsou:
 - a) členové Bezpečnostní rady Plzeňského kraje,
 - b) členové stálé pracovní skupiny Krizového štábu.
8. Členy stálé pracovní skupiny Krizového štábu jsou:
 - a) tajemník Krizového štábu,
 - b) jmenovaní pracovníci Krajského úřadu Plzeňského kraje,
 - c) jmenovaní zástupci základních složek integrovaného záchranného systému a odborníci s ohledem na druh řešené mimořádné události nebo krizové situace.
9. Organizace Stálé pracovní skupiny:
 - a) Za činnost Stálé pracovní skupiny odpovídá vedoucí Stálé pracovní skupiny (tajemník Krizového štábu).
 - b) Stálá pracovní skupina při řešení krizové situace nebo při koordinaci záchranných a likvidačních prací jedná nepřetržitě a připravuje podklady pro jednání Krizového štábu.
 - c) Vedoucí Stálé pracovní skupiny v době mezi zasedáními Krizového štábu navrhuje hejtmanovi potřebná opatření.
 - d) Stálá pracovní skupina se člení na sekretariát předsedy Krizového štábu a odborné skupiny sestavené s ohledem na odbornost členů a dalších osob přizvaných za účelem řešení mimořádné události nebo krizové situace a s ohledem na zajištění procesů směřujících k jednotnému postupu při řešení mimořádné události nebo krizové situace.

- e) Organizační členění Stálé pracovní skupiny a její složení je součástí přílohy č. 1 tohoto statutu.
 - f) O změnách ve složení Stálé pracovní skupiny v průběhu řešení mimořádné události nebo krizové situace rozhoduje vedoucí Stálé pracovní skupiny.
 - g) Činnost Stálé pracovní skupiny může být z rozhodnutí vedoucího Stálé pracovní skupiny organizována ve směnách. Délka jedné směny bude stanovena vedoucím Stálé pracovní skupiny a může být měněna s ohledem na charakter řešené mimořádné události nebo krizové situace.
10. Pokud dojde v době povodní k vyhlášení krizového stavu, zasedá Krizový štáb Plzeňského kraje a Povodňová komise Plzeňského kraje společně. Pokud dojde v době stavu nedostatku vody k vyhlášení krizového stavu, zasedá Krizový štáb a Komise pro zvládnutí sucha a stavu nedostatku vody Plzeňského kraje společně. V případech, kdy jsou nařízena mimořádná veterinární opatření a vzniklé ohrožení má povahu mimořádné události, jejíž následky vedou ke vzniku krizové situace, stává se Nákazová komise pro Plzeňský kraj součástí Krizového štábu Plzeňského kraje.

Článek 4 Svolání krizového štábu

1. Krizový štáb svolává předseda Krizového štábu, v jeho nepřítomnosti místopředseda Krizového štábu, popřípadě předsedou pověřený jiný člen Krizového štábu.
2. Předseda Krizového štábu, popřípadě jiná osoba oprávněná svolat Krizový štáb, rozhodne podle druhu krizové situace nebo mimořádné události o rozsahu svolání stálé pracovní skupiny. Současně stanoví čas a místo úvodního zasedání Krizového štábu.
3. Ústní, písemný nebo zpětným voláním ověřený telefonický pokyn předsedy Krizového štábu, popřípadě jiné oprávněné osoby, ke svolání Krizového štábu realizuje tajemník Krizového štábu nebo na jeho žádost operační a informační středisko HZS Plzeňského kraje (dle Poplachového plánu IZS Plzeňského kraje), které:
 - a) informuje členy Bezpečnostní rady Plzeňského kraje o svolání Krizového štábu, času a místě úvodního zasedání Krizového štábu,
 - b) neprodleně povolá členy Stálé pracovní skupiny v rozsahu dle bodu 2. tohoto článku, případně další osoby podle pokynu předsedy Krizového štábu,
 - c) informuje bez zbytečného odkladu operační a informační středisko generálního ředitelství Hasičského záchranného sboru České republiky o svolání Krizového štábu a času jeho úvodního zasedání.
4. Pokud je Krizový štáb svolán jiným způsobem než cestou operačního a informačního střediska HZS PK, tajemník Krizového štábu jej o tomto informuje.
5. Vedoucí odborných skupin po svém vyrozumění o svolání Krizového štábu informuje členy odborné skupiny, kteří se poté na vyžádání vedoucího odborné skupiny dostaví na určené pracoviště odborné skupiny v nejkratším možném čase.

Článek 5 Úkoly Stálé pracovní skupiny

1. Úkoly stálé pracovní skupiny Krizového štábu jsou zejména:
 - a) příprava podkladů pro rozhodovací činnost předsedy Krizového štábu (např. v oblasti ochrany obyvatelstva, přípravy a vyhlášení regulačních opatření, ukládání pracovní povinnosti a výpomoci, zabezpečení nezbytných dodávek, vyhlášení a odvolávání krizových stavů) včetně návrhů řešení,
 - b) sledování, analýza a vyhodnocování průběhu mimořádné události nebo krizové situace, opatření přijímaných orgány krizového řízení, složkami integrovaného záchranného systému a územními správními úřady,
 - c) dokumentování postupů řešení mimořádné události nebo krizové situace, vedení přehledu o nasazených silách a prostředcích a o ostatních disponibilních silách využitelných pro řešení mimořádné události nebo krizové situace,
 - d) podpora činnosti hejtmana při koordinaci záchranných a likvidačních prací,
 - e) zajištění provedení úkolů ochrany obyvatelstva a dalších úkolů stanovených předsedou Krizového štábu,
 - f) operativní součinnost s ostatními krizovými štáby, orgány krizového řízení a dalšími subjekty podílejícími se na řešení mimořádné události nebo krizové situace,
 - g) organizační zabezpečení informovanosti obyvatelstva a hromadných informačních prostředků,
 - h) analýza dopadů krizových opatření v území, pro které byl vyhlášen krizový stav, navrhování jejich změn,
 - i) vedení evidence finančních nákladů souvisejících s řešením mimořádné události nebo krizové situace,
 - j) organizační zabezpečení materiální, technické a informační podpory nasazeným silám a prostředkům.
2. Vybrané hlavní úkoly Sekretariátu předsedy krizového štábu:
 - a) příprava podkladů pro rozhodovací činnost předsedy krizového štábu (např. v oblasti přípravy a vyhlášení regulačních opatření, ukládání pracovní povinnosti a výpomoci, zabezpečení nezbytných dodávek, vyhlášení a odvolávání krizových stavů) včetně návrhů řešení,
 - b) sledování, analýza a vyhodnocování průběhu mimořádné události nebo krizové situace, opatření přijímaných orgány krizového řízení a územními správními úřady,
 - c) dokumentování postupů řešení mimořádné události nebo krizové situace, vedení přehledu o ostatních disponibilních silách využitelných pro řešení mimořádné události nebo krizové situace,
 - d) operativní součinnost s ostatními krizovými štáby, orgány krizového řízení a dalšími subjekty podílejícími se na řešení mimořádné události nebo krizové situace,
 - e) analýza dopadů krizových opatření v území, pro které byl vyhlášen krizový stav, navrhování jejich změn.
3. Vybrané hlavní úkoly vedoucích odborných skupin Krizového štábu a odborníků:
 - a) podpora činnosti hejtmana při koordinaci záchranných a likvidačních prací,

- b) zajištění provedení úkolů stanovených předsedou krizového štábu,
 - c) operativní součinnost s ostatními krizovými štáby, orgány krizového řízení a dalšími subjekty podílejícími se na řešení mimořádné události nebo krizové situace,
 - d) vedení evidence finančních nákladů souvisejících s řešením mimořádné události nebo krizové situace,
 - e) provedení pravidelné aktualizace zpracované dokumentace odborné skupiny minimálně dvakrát do roka,
 - f) při řešení mimořádné události nebo krizové situace provedení vyrozumění a svolání členů odborné skupiny Krizového štábu k jednání odborné skupiny.
4. Vybrané hlavní úkoly zástupců základních složek IZS:
- a) příprava podkladů pro rozhodovací činnost předsedy krizového štábu (např. v oblasti ochrany obyvatelstva) včetně návrhů řešení,
 - b) sledování, analýza a vyhodnocování průběhu mimořádné události nebo krizové situace, opatření přijímaných složkami integrovaného záchranného systému,
 - c) dokumentování postupů řešení mimořádné události nebo krizové situace, vedení přehledu o nasazených silách a prostředcích,
 - d) organizační zabezpečení informovanosti obyvatelstva a hromadných informačních prostředků,
 - e) organizační zabezpečení materiální, technické a informační podpory nasazeným silám a prostředkům.

Článek 6 Prostory pro činnost Krizového štábu

1. Pracovištěm Krizového štábu jsou prostory Krajského úřadu Plzeňského kraje (dále jen krajský úřad), popřípadě jiné vhodné prostory podle řešené mimořádné události nebo krizové situace, ve kterých probíhá zasedání Krizového štábu a pracuje Stálá pracovní skupina.
2. Pro zasedání Krizového štábu je využíván jednací sál Zastupitelstva Plzeňského kraje nebo jiná vhodná místnost krajského úřadu, určená předsedou Krizového štábu, která splňuje podmínky směrnice ministerstva vnitra, kterou se stanoví jednotná pravidla organizačního uspořádání krizového štábu kraje.
3. Na základě rozhodnutí předsedy Krizového štábu může být pro zasedání využíváno záložní pracoviště u Hasičského záchranného sboru Plzeňského kraje.
4. Prostory pro činnost Stálé pracovní skupiny nemusí být dislokovány do jediného objektu. Pokud je prostor pro některé činnosti Stálé pracovní skupiny umístěn mimo objekt, ve kterém probíhá zasedání Krizového štábu, musí být zajištěna potřebná komunikace a trvalé spojení a vyčleněny dopravní prostředky.
5. Pokud je pro zasedání Krizového štábu nebo pro výkon činnosti stálé pracovní skupiny Krizového štábu využíván prostor Hasičského záchranného sboru Plzeňského kraje, je komunikační a logistické zabezpečení Krizového štábu zajišťováno Hasičským záchranným sborem Plzeňského kraje.
6. Jednotlivé odborné skupiny pro svou činnost využívají též svá stálá pracoviště.

Článek 7 Odborná příprava Krizového štábu

1. Odborná příprava členů Krizového štábu se zabezpečuje zejména formou školení a cvičeními, která jsou organizována předsedou Krizového štábu.
2. Předseda Krizového štábu nařídí cvičení Krizového štábu, pokud během uplynulých 12 kalendářních měsíců nebyl svolán Krizový štáb:
 - a) při cvičení složek integrovaného záchranného systému nebo při cvičení orgánů krizového řízení nebo
 - b) při řešení mimořádné události nebo krizové situace.
3. Cvičení Krizového štábu se provádí za účelem přípravy členů Krizového štábu a orgánů podílejících se na řešení mimořádné události nebo krizové situace. Termín konání cvičení, námět a náklady na jeho přípravu a provedení se projednají v Bezpečnostní radě Plzeňského kraje.
4. Hejtman Plzeňského kraje je oprávněn nařídít cvičení krizového štábu obce s rozšířenou působností na území Plzeňského kraje. Toto cvičení může probíhat společně s cvičením Krizového štábu.
5. Při cvičeních Krizového štábu mohou být zastupováni členové Bezpečnostní rady a vedoucí odborných skupin jen ve výjimečných případech.

Článek 8 Spolupráce krizových štábů

1. Krizový štáb za účelem řešení mimořádné události nebo krizové situace spolupracuje, udržuje potřebnou komunikaci a trvalé spojení s Ústředním krizovým štábem, krizovými štáby obcí s rozšířenou působností a krizovými štáby složek integrovaného záchranného systému prostřednictvím sekretariátu předsedy Krizového štábu nebo prostřednictvím operačního a informačního střediska HZS Plzeňského kraje.
2. Krizový štáb zasílá ministerstvu vnitra cestou operačního a informačního střediska HZS Plzeňského kraje standardizované hlášení s informací o vývoji mimořádné události nebo krizové situace, a to vždy po úvodním zasedání Krizového štábu a dále nejpozději v 08:00 a 18:00 hodin, pokud nebude stanoveno jinak.
3. Stálým orgánem pro koordinaci složek integrovaného záchranného systému na území Plzeňského kraje je operační a informační středisko Hasičského záchranného sboru Plzeňského kraje, které shromažďuje a předává informace.

Článek 9 Povinnosti členů Krizového štábu

1. Členové Krizového štábu:
 - a) se účastní zasedání Krizového štábu, na které byli přizváni,
 - b) zajišťují součinnost složky, odboru či jiného útvaru, který v Krizovém štábu zastupují,
 - c) určují odpovědné zástupce do odborných pracovních skupin,

- d) zabezpečují operativní zpracování a posouzení materiálů připravovaných k projednání,
 - e) zajišťují plnění úkolů stanovených v usnesení Krizového štábu,
 - f) zabezpečují určení pověřeného zastupujícího pracovníka pro případ své výjimečné nepřítomnosti na zasedání Krizového štábu,
 - g) dbají na zachování své dosažitelnosti pro případ svolání Krizového štábu.
2. Prověry dosažitelnosti jsou realizovány navázáním spojení pomocí telekomunikačního zařízení a zpětným potvrzením přijetí informace. Prověry se provádí prostřednictvím operačního a informačního střediska HZS Plzeňského kraje.

Článek 10 **Dokumentace Krizového štábu**

1. Dokumentací Krizového štábu se rozumí písemnosti zpracované po dobu činnosti Krizového štábu při řešení mimořádné události nebo krizové situace.
2. Dokumentace Krizového štábu i zápis ze zasedání se evidují samostatně.
3. Dokumentaci Krizového štábu zpracovává Stálá pracovní skupina, pokud předseda Krizového štábu nestanoví jinak, a je předkládána vedoucím Stálé pracovní skupiny na zasedání Krizového štábu.
4. Za účelem dokumentování činnosti Krizového štábu zpracovává Stálá pracovní skupina například:
 - a) záznam o průběhu činnosti Stálé pracovní skupiny,
 - b) záznam o řešení mimořádné události nebo krizové situace a přijatých opatřeních,
 - c) přehled o situaci a prognózy vývoje mimořádné události nebo krizové situace,
 - d) přehled nasazených sil a prostředků, volných disponibilních lidských a věcných zdrojů,
 - e) přehled pohotovostních zásob použitých při řešení mimořádné události nebo krizové situace,
 - f) přehled okamžitých a očekávaných potřeb v souvislosti s řešením mimořádné události nebo krizové situace,
 - g) přehled nabídek humanitární pomoci, osobní pomoci a věcné pomoci, jejich rozdělení a distribuci,
 - h) návrhy tiskových prohlášení a informací pro veřejnost,
 - i) hlášení a informace jiným krizovým štábům nebo Ministerstvu vnitra,
 - j) evidenci odeslaných a doručených písemností.

Článek 11 **Závěrečná ustanovení**

1. Dosavadní členové Krizového štábu jsou nadále členy Krizového štábu, jejich jmenování zůstává v platnosti a účinnosti. Tím není dotčeno ust. odst. 3 čl. 3.

2. Zpráva o řešení mimořádné události nebo zpráva o hodnocení krizové situace a přijatých opatřeních musí být předloženy k projednání na nejbližší schůzi Bezpečnostní rady Plzeňského kraje po skončení řešení mimořádné události nebo krizové situace.
3. Informace o činnosti Krizového štábu vyžádané podle zákona č. 106/1999 Sb., o svobodném přístupu k informacím, poskytuje tajemník Krizového štábu.
4. Změny či doplnění tohoto statutu musí být schváleny hejtmánem.
5. Nedílnou součástí tohoto Statutu je příloha č. 1 - Organizační členění Krizového štábu Plzeňského kraje a jeho složení.
6. Tento statut byl projednán Bezpečnostní radou Plzeňského kraje, která svým usnesením č. 1 ze dne 11. prosince 2020 souhlasila s jejím zněním.
7. Tímto Statutem se ruší Statut Krizového štábu Plzeňského kraje č. j. H/117/16 ze dne 21. listopadu 2016.
8. Tento Statut se vydává v jednom vyhotovení a nabývá účinnosti dnem 1. ledna 2021.

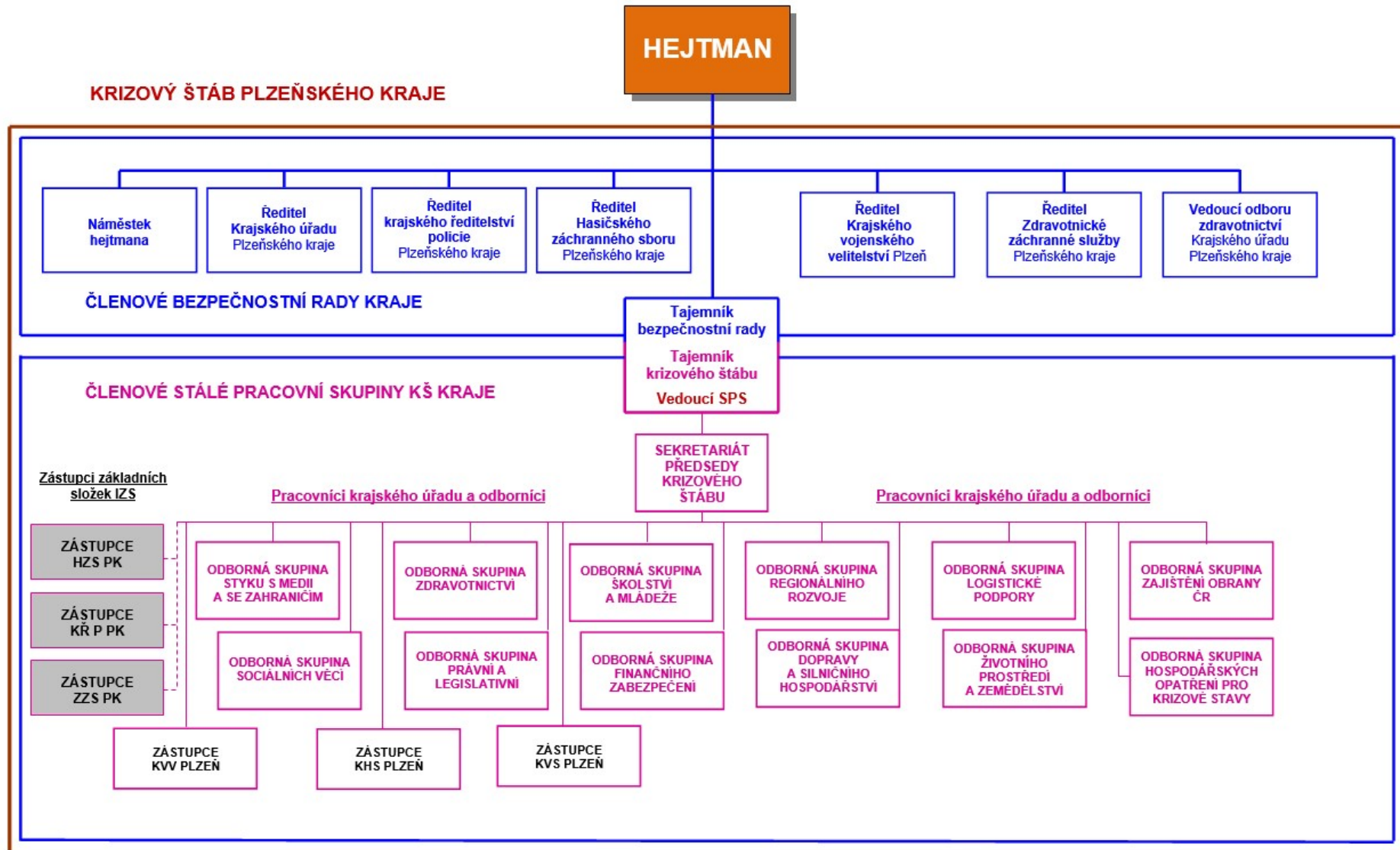
V Plzni dne 30. prosince 2020

.....
doc. PaedDr. Ilona Mauritzová, Ph.D.
hejtmanka

Č. j.: PK - H/209/20
Spis. zn.: ZN/6/H/20
Počet listů: 4 + příloha 1/2
Počet výtisků: jediný

Za správnost: Vedoucí odboru bezpečnosti a krizového řízení: Ing. Radek Svoboda
Právník: JUDr. Helena Lucáková
Kompetence na základě: ustanovení § 61 odst. 3 písm. d) a § 65 odst. 1 zákona č. 129/2000 Sb., o krajích, a ustanovení § 14 odst. 2 písm. a) zákona č. 240/2000 Sb., o krizovém řízení (krizový zákon) a o změně některých zákonů

Organizační členění Krizového štábu Plzeňského kraje a jeho složení



Složení Krizového štábu Plzeňského kraje

PŘESEDÁ KRIZOVÉHO ŠTÁBU PLZEŇSKÉHO KRAJE	HEJTMAN PLZEŇSKÉHO KRAJE
---	---------------------------------

I. ČLENOVÉ BEZPEČNOSTNÍ RADY PLZEŇSKÉHO KRAJE

ZAŘAZENÍ V KRIZOVÉM ŠTÁBU	PODMÍNKY ZAŘAZENÍ DO KRIZOVÉHO ŠTÁBU
Člen bezpečnostní rady – místopředseda	Náměstek hejtmána kraje pověřený jeho zastupováním
Člen bezpečnostní rady	Ředitel Krajského úřadu Plzeňského kraje
Člen bezpečnostní rady	Ředitel Krajského ředitelství policie Plzeňského kraje
Člen bezpečnostní rady	Ředitel Hasičského záchranného sboru Plzeňského kraje
Člen bezpečnostní rady	Příslušník Armády ČR určený náčelníkem Generálního štábu Armády České republiky
Člen bezpečnostní rady	Ředitel Zdravotnické záchranné služby Plzeňského kraje, příspěvkové organizace
Člen bezpečnostní rady	Vedoucí odboru zdravotnictví Krajského úřadu Plzeňského kraje
Člen a tajemník bezpečnostní rady	Vedoucí odboru bezpečnosti a krizového řízení Krajského úřadu Plzeňského kraje

II. ČLENOVÉ STÁLÉ PRACOVNÍ SKUPINY KRIZOVÉHO ŠTÁBU PLZEŇSKÉHO KRAJE

ZAŘAZENÍ V KRIZOVÉM ŠTÁBU	PODMÍNKY ZAŘAZENÍ DO KRIZOVÉHO ŠTÁBU
Tajemník krizového štábu a Vedoucí stálé pracovní skupiny	Vedoucí odboru bezpečnosti a krizového řízení Krajského úřadu Plzeňského kraje

Vedoucí odborných skupin – pracovníci Krajského úřadu Plzeňského kraje a odborníci

ZAŘAZENÍ V KRIZOVÉM ŠTÁBU	PODMÍNKY ZAŘAZENÍ DO KRIZOVÉHO ŠTÁBU
Sekretariát předsedy krizového štábu	Pracovník odboru bezpečnosti a krizového řízení
Odborná skupina styku s médii a se zahraničím	Vedoucí odboru kancelář hejtmána
Odborná skupina právní a legislativní	Vedoucí odboru právního a legislativního
Odborná skupina logistické podpory	Vedoucí odboru vnitřních věcí a krajský živnostenský úřad
Odborná skupina školství a mládeže	Vedoucí odboru školství, mládeže a sportu
Odborná skupina regionálního rozvoje	Vedoucí odboru regionálního rozvoje
Odborná skupina sociálních věcí	Vedoucí odboru sociálních věcí
Odborná skupina finančního zabezpečení	Vedoucí odboru ekonomického
Odborná skupina zdravotnictví	Vedoucí odboru zdravotnictví
Odborná skupina životního prostředí a zemědělství	Vedoucí odboru životního prostředí
Odborná skupina dopravy a silničního hospodářství	Vedoucí odboru dopravy a silničního hospodářství
Odborná skupina hospodářských opatření pro krizové stavy	Pracovník odboru bezpečnosti a krizového řízení
Odborná skupina zajištění obrany ČR	Pracovník odboru bezpečnosti a krizového řízení
Zástupce Krajské veterinární správy pro Plzeňský kraj	Ředitel Krajské veterinární správy pro Plzeňský kraj
Zástupce Krajské hygienické stanice Plzeňského kraje	Ředitel Krajské hygienické stanice Plzeňského kraje
Zástupce krajského vojenského velitelství	Pracovník Krajského vojenského velitelství Plzeň

Zástupci základních složek IZS

ZAŘAZENÍ V KRIZOVÉM ŠTÁBU	PODMÍNKY ZAŘAZENÍ DO KRIZOVÉHO ŠTÁBU
Zástupce hasičského záchranného sboru kraje	pracovník Hasičského záchranného sboru Plzeňského kraje
Zástupce krajského ředitelství policie ČR	pracovník Krajského ředitelství policie Plzeňského kraje
Zástupce Zdravotnické záchranné služby	pracovník Zdravotnické záchranné služby Plzeňského kraje